

*Confédération Nationale des Mutuelles communautaires de Santé
au Burundi*

Avenue KARINZI, N°20, Quartier KIGOBÉ NORD

BP 5005 BUJUMBURA-BURUNDI

E-mail: info@conamus.org

Site web: <http://conamus.org>



RAPPORT D'ACTIVITÉS 2024

DIRECTION NATIONALE

Juillet 2024



I. INTRODUCTION	02
1.Présentation de l'organisation	03
2.Nos 25 ans	04
3.Cartographie des mutuelles communautaires de santé	05
4.Nos chiffres clés	06
II. PRINCIPALES REALISATIONS ET LES RESULTATS	07
1.Renforcement des capacités organisationnelles	07
2.Structuration des mutuelles de santé	09
3.Amélioration de la qualité des soins de santé	10
4. Plaidoyer et dialogue politique	12
5. Communication et visibilité	17
6. Promotion du genre et de l'environnement	19
III. Mobilisation de ressources	21
IV . Les leçons apprises	22
V. Défis majeurs rencontrés	22
VI. Perspectives d'avenir	22
Conclusion	23

I. INTRODUCTION

L'année 2024 marque une étape décisive dans l'évolution de la Confédération Nationale des Mutuelles communautaire de Santé au Burundi « CONAMUS-NKINGI Y'AMAGARA MEZA »

Créée en 2021 dans le but de promouvoir les valeurs et les principes mutualistes, représenter et défendre le mouvement mutualiste Burundais, la CONAMUS a franchi des étapes importantes en 2024 en posant les bases de son opérationnalisation effective.

L'un des moments phares de cette année a été la dotation en personnel qualifié, garantissant des capacités organisationnelles et opérationnelles accrues ainsi qu'une meilleure coordination de ses activités.

Cette année a été également marquée par la célébration du 25e anniversaire des mutuelles communautaires de santé au Burundi. En effet, depuis leur création, les mutuelles communautaires de santé membres de la CONAMUS ont joué un rôle crucial dans l'amélioration de l'accès aux soins de santé pour la population du secteur informel et rural.

Ce quart de siècle de progrès témoigne des efforts collectifs visant à garantir la couverture sanitaire universelle à travers un système de santé solidaire et communautaire.

La CONAMUS a en outre poursuivi la consolidation de ses relations institutionnelles avec des avancées majeures. Ayant été agréée en 2022, la CONAMUS a franchi une autre étape importante avec l'obtention d'un partenariat officiel avec le Ministère ayant la protection sociale dans ses attributions.

Ce partenariat témoigne de la reconnaissance progressive de la CONAMUS et de la volonté du gouvernement burundais.

de soutenir les mutuelles communautaires de santé comme levier de la couverture sanitaire universelle.

Cette reconnaissance s'est concrétisée davantage par l'intégration de la CONAMUS, par voie d'ordonnance ministérielle, au sein du groupe Technique de travail chargé d'appuyer techniquement l'élaboration de la stratégie de financement de la santé en vue de tendre vers la Couverture Sanitaire Universelle (CSU) au Burundi.

Dans le cadre de sa mission de plaidoyer, la CONAMUS a conduit de nombreuses actions en faveur de la protection sociale en santé et le renforcement du cadre réglementaire des mutuelles de santé. Ces efforts ont été appuyés par des campagnes de sensibilisation des parties prenantes sur les avantages de la mutualisation du risque maladie. C'est dans ce cadre qu'un réseau de journalistes mutualistes engagés pour la promotion des mutuelles de santé a été créé.

L'intégration des dimensions environnementales et du genre dans ses interventions constitue également un pas important vers une approche de développement inclusif et équitable.

Ce rapport annuel présente les grandes réalisations et les défis rencontrés par la CONAMUS durant l'année 2024 ainsi que ses projets futurs.

Grâce à l'engagement des équipes, des fédérations membres, des partenaires et des mutualistes, la CONAMUS réitère sa détermination à promouvoir le mouvement mutualiste burundais et à contribuer de manière significative à l'amélioration de l'accès de la population Burundaise aux soins de santé de qualité.

Direction Nationale

I.1.PRESENTATION DE L'ORGANISATION

NOS Membres

La Confédération Nationale des Mutuelles Communautaires de Santé au Burundi "CONAMUS-NKINGI Y'AMAGARA MEZA " a été créée en 2021 par cinq fédérations des mutuelles communautaires de santé dans la vision de développer des partenariats actifs multi internes et externes pour l'amélioration de l'accès des populations aux soins de santé de qualité et d'assurer la représentation et la défense des intérêts du mouvement mutualiste burundais. Actuellement, les membres de la CONAMUS sont:

MUNASA-TWITWARARIKANE

La fédération Nationale des mutuelles communautaires de santé **MUNASA-Twitwararikane** regroupe les mutuelles communautaires de santé fonctionnelles depuis 1999 et réparties dans les provinces de Gitega, Mwaro, Karusi, Ruyigi, Cankuzo, Rutana, Muyinga, Ngozi, Kayanza et Kirundo.

FEMUSCABU- HARANIRUBUZIMA

La Fédération des Mutuelles de Santé des Caféculteurs du Burundi, FEMUSCABU-HARANIRUBUZIMA est une fédération nationale regroupant les mutuelles de santé des caféculteurs, fonctionnelles depuis 2008 et présentes dans les provinces de Bubanza, Cibitoke, Kayanza, Ngozi, Kirundo, Muyinga, Gitega, Muramvya, Mwaro, Rutana et Karusi.

LA FEDERATION DES MUTUELLES DE SANTE TUGARUKIRAMAGAR'AMAGARA Y'IMIRYANGO

Cette fédération regroupe huit mutuelles communautaires de santé fonctionnelles depuis 2010 et réparties dans les provinces de Ngozi et Kayanza.

LA FEDERATION DES MUTUELLES DE SANTE TWITEHO AMAGARA YACU

La fédération **Twiteho amagara yacu** regroupe les mutuelles communautaires de santé dans la province Muramvya et fonctionnelles depuis 2012.

LA FEDERATION DES MUTUELLES COMMUNAUTAIRES DE SANTE TUZOKIRA TWESE

Les mutuelles membres de cette fédération sont fonctionnelles depuis 2012 et sont présentes dans les provinces de Bujumbura Mairie, Makamba, Gitega, Bururi et Rumonge.

Notre Vision

La population burundaise accède aux soins de santé de qualité, de manière équitable, efficiente et durable

Notre Mission

Promouvoir les valeurs et les principes mutualistes, représenter et défendre le mouvement mutualiste burundais

NOS Valeurs

- Solidarité,
- Prévoyance,
- Autonomie et Indépendance,
- Démocratie ;
- Transparence et Responsabilité
- Mouvement Social.

L'année 2024 marque un moment historique pour la CONAMUS : la célébration des **25 ans d'existence** des mutuelles communautaires de santé membres, pionnières d'un modèle plus **solidaire, communautaire** et résilient de protection sociale en santé surtout pour la population du secteur informel et rural qui était sans couverture.

Depuis la création des premières mutuelles communautaires de santé en 1999, à MURAYI, par l'Archidiocèse de Gitega, les mutuelles ont démontré des capacités remarquables pour améliorer l'accès aux soins de santé de qualité.

Portées par les communautés elles-mêmes, les mutuelles de santé membres de la CONAMUS ont su construire au fil des années, une gouvernance communautaire forte et un modèle de gestion efficace, démocratique, participative et transparente.

Travaillant en synergie et bénéficiant de l'appui technique de la PAMUSAB, les mutuelles de santé au Burundi ont réalisé des avancées significatives grâce à un vaste processus d'harmonisation de leurs approches, de leurs procédures et de leurs outils de gestion engagé depuis 2017.

Cette dynamique, soutenue par un esprit de collaboration **inter mutualiste** renforcé, a permis d'harmoniser **leurs niveaux de cotisations, des prestations de services offerts à leurs membres et les modalités d'accès aux soins de santé**.

Parallèlement, d'importants progrès ont été réalisés dans la professionnalisation de leur gestion. **Des outils de suivi-évaluation, de gestion des adhésions, de suivi des prestations et de rapportage**

L'harmonisation engagée a par ailleurs ouvert la voie à une informatisation progressive et à la mise en réseau des mutuelles grâce à l'adoption d'un logiciel de gestion commun permettant le suivi et le partage des données de pilotage.

Aujourd'hui, les mutuelles de santé membres de la CONAMUS sont présentes dans 101 communes sur 119 réparties dans toutes les provinces du pays.

L'Enquête réalisée par la PAMUSAB en 2022 sur la perception de la qualité et la satisfaction des bénéficiaires dans les formations sanitaires conventionnées avec les mutuelles communautaires de santé membres de la CONAMUS (page 13) montrent que le pourcentage des mutualistes satisfaits des prestations de services et soins de santé reçus dans les formations sanitaires est plus élevé que celui observé chez les non mutualistes .

Forte de ses 25 années d'expérience, la CONAMUS affirme avec conviction que les mutuelles communautaires de santé sont des piliers incontournables dans la construction de la CSU. Elles démontrent qu'un modèle fondé sur la participation communautaire et la solidarité peut fonctionner efficacement et durablement, même dans des contextes économiques fragiles.

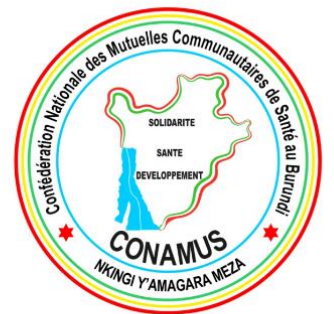
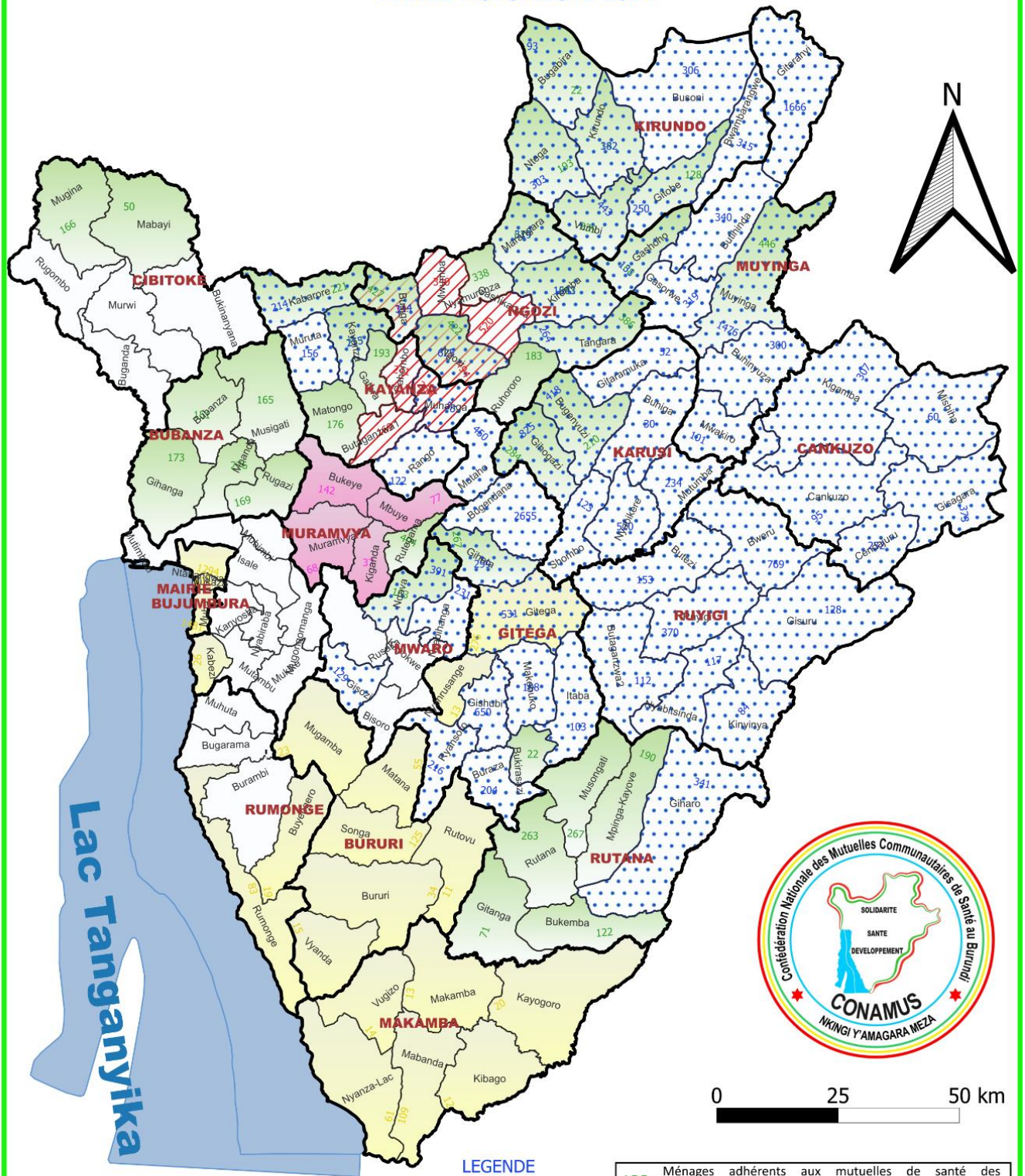
La célébration de ce jubilé d'argent en 2024 a été ainsi l'occasion de saluer le travail acharné des bénévoles, des mutualistes fidèles et des gestionnaires compétents et honnêtes.



Photo 1: Célébration de la 25 -ème anniversaire des mutuelles de santé

I.3. CARTOGRAPHIE DES MUTUELLES COMMUNAUTAIRES DE SANTE MEMBRES DE LA CONAMUS

CARTOGRAPHIE DES MUTUELLES COMMUNAUTAIRES DE SANTE MEMBRES DE LA CONAMUS
ANNEE MUTUALISTE 2024



I.4.NOS CHIFFRES CLÉS

Les fédérations des mutuelles communautaires de santé membres de la CONAMUS regroupent **126** mutuelles de santé/sections réparties dans toutes les provinces du pays comptant **58.283 ménages** adhérents assurés avec **263.963 bénéficiaires** assurés (adhérents et leurs personnes à charge) pour l’année mutualiste 2025. Ceci est le résultat des efforts conjugués de sensibilisation menés en 2024.

Tableau 1. Ménages assurés des mutuelles communautaires de santé membres de la CONAMUS pour l’année mutualiste 2025

NOM DE LA FEDERATION	Mutuelle s/section s	MENAGES ASSURES			BENEFICIAIRES ASSURES		
		HOMME	FEMME	TOTAL	HOMME	FEMME	TOTAL
FEMUSCABU- HARANIRUBUZIMA	36	9 344	2 984	12 328	27 374	32 261	59 635
FEDERATION TWITEHO AMAGARA YACU	4	398	201	599	1 097	1 300	2 397
MUNASA- TWITWARARIKANE	74	27 150	9 738	36 888	78 766	90 866	169 632
TUGARUKIRAMAGARAY'I MIRYANGO	7	3 217	992	4 209	8 325	10 258	18 583
FEDERATION TUZOKIRA TWESE	5	2 411	1 848	4 259	7 404	6 312	13 716
TOTAL	126	42 520	15 763	58 283	122 966	140 997	263 963

On note un taux de croissance satisfaisant des ménages adhérents aux mutuelles de santé membres de la CONAMUS :

Tableau 3. Croissance des effectifs des adhérents aux mutuelles de santé en 2025 par rapport à l’année mutualiste 2024

NOM DE LA FEDERATION	TAUX DE CROISSANCE	TAUX DE FIDELISATION (en %)
FEMUSCABU-HARANIRUBUZIMA	34	82
TWITEHO AMAGARA YACU	85	87
MUNASA- TWITWARARIKANE	70	86
TUGARUKIRAMAGARAY'IMIRYANGO	94	79
TUZOKIRA TWESE	-2	70
GLOBAL	54	81

II. PRINCIPALES REALISATIONS ET LES RESULTATS

1. RENFORCEMENT DES CAPACITES ORGANISATIONNELLES

1.1. Dotation du personnel

“Petit à petit, l’oiseau fait son nid” ! En 2024, la CONAMUS a franchi une étape décisive dans son parcours vers l’autonomisation technique. Après quelques années de fonctionnement sans personnel dédié, l’organisation s’est dotée d’une équipe de direction qualifiée, marquant ainsi un tournant majeur dans son développement.

L’équipe est composée d’une **Directrice Nationale** qui est responsable de la gestion de la Confédération devant le Conseil d’Administration et d’un **Médecin Conseil**, chargé également de la promotion du genre et de l’environnement.

Ce progrès, est un fruit d’efforts continus des leaders de la CONAMUS et de l’engagement indéfectible des acteurs mutualistes réunis au sein de la Plateforme des Acteurs des Mutuelles de Santé au Burundi « PAMUSAB » à soutenir la confédération et le mouvement mutualiste burundais ainsi que la bonne volonté de l’ONG belge SOLSOC.

1.2. Outils de gestion administrative, financière et comptable

1^e Manuel de procédures administratives, financières et comptables

Dès leur prise de fonction en date du 01er juillet 2024, l’équipe de direction a engagé un travail structurant visant à asseoir les bases d’une gestion efficace et d’une gouvernance renforcée.

L’une des réalisations majeures de cette période a été l’élaboration d’un manuel de procédures administratives, financières et comptables et son adoption par les organes habilités.

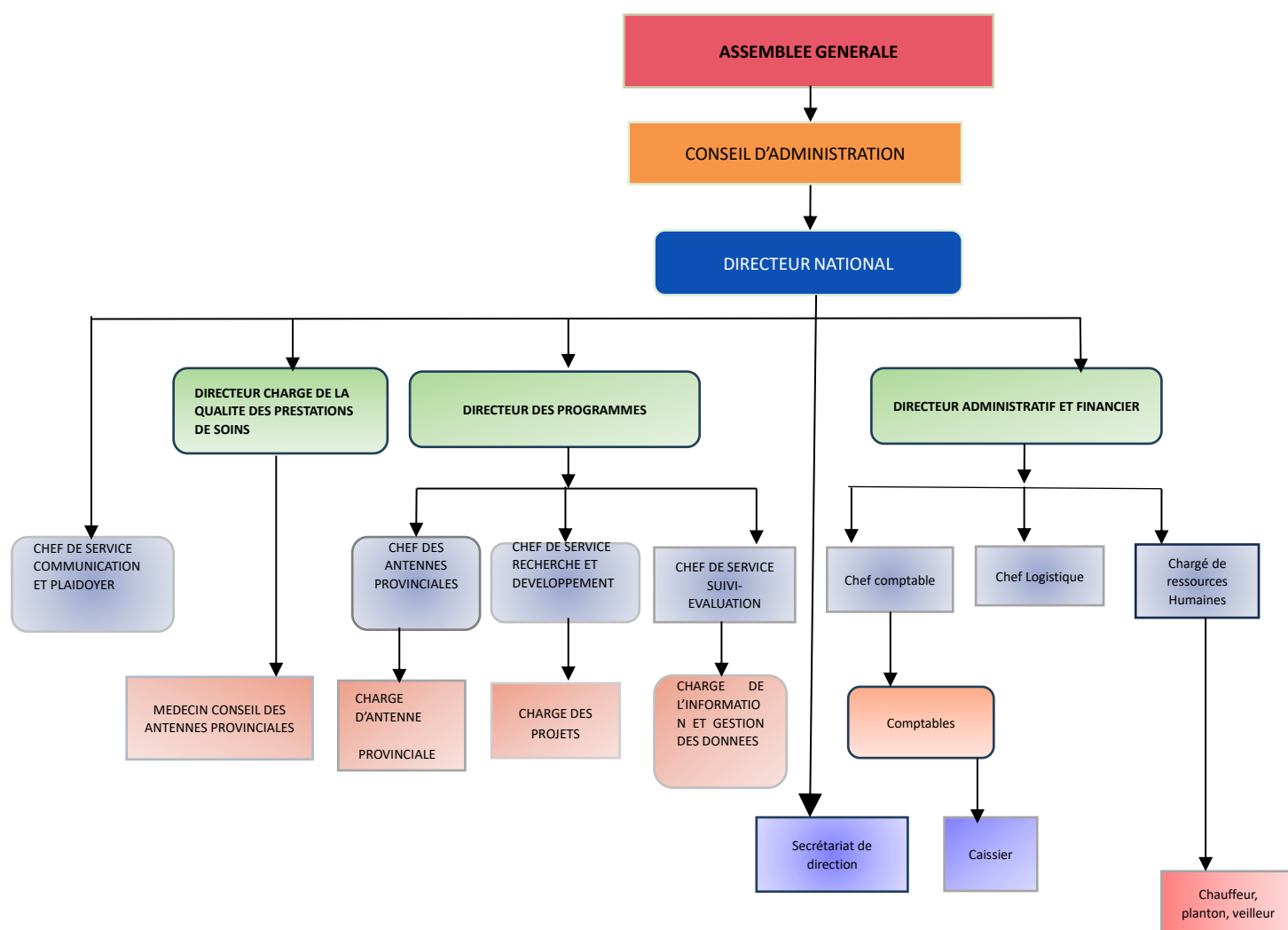
Ce document conçu de manière participative constitue un référentiel pour une bonne gestion administrative, financière et comptable de l’organisation.



Photo 2: Assemblée Générale ordinaire de la CONAMUS

Parallèlement, le nouveau personnel, en collaboration avec les parties prenantes a élaboré l'organigramme général de la CONAMUS et celui de sa direction qui ont été également validés.

Figure 3. Organigramme de la CONAMUS



Tous les postes ne sont pas occupés comme tel en 2024, le Conseil d'administration valide la constitution des équipes en fonction des ressources et des besoins.

II.2.STRUCTURATION DES MUTUELLES DE SANTÉ

La CONAMUS étant une structure faîtière Nationale regroupant les fédérations des mutuelles communautaires de santé, elle joue un rôle central dans la structuration et le développement des mutuelles de santé au Burundi.

Son plan institutionnel et organisationnel a été conçu pour garantir une représentation efficace, promouvoir les intérêts des mutuelles et renforcer leur impact dans l'amélioration de l'accès aux soins de santé de qualité de leurs membres. Ainsi, la CONAMUS a ses antennes provinciales et communales.

Grâce à son réseau décentralisé, composé d'antennes provinciales et communales, la Confédération a pu assurer une présence de proximité en réalisant les activités qui ont abouti à des résultats suivants :

- ❑ **176 Responsables administratifs, sanitaires et religieux, sensibilisés** sur les avantages des mutuelles de santé dans les provinces de Kayanza, Ngozi, Ruyigi, Cankuzo, Makamba, Bururi et Bubanza.
- ❑ Animation par les leaders des antennes provinciales des émissions sur les mutuelles communautaires de santé sur les radios œuvrant dans le milieu rural.
- ❑ Participation en synergie des mutualistes dans les cérémonies publiques ; ce qui a amélioré la visibilité du mouvement mutualiste dans toutes les provinces.
- ❑ Intégration des leaders des antennes provinciales dans les comités provinciaux sur la protection sociale en santé (cas du CPVV Kayanza)



Photo 3: Participation de l'antenne provinciale de la CONAMUS de Ngozi et ses fédérations membres au défilé du 1er Juillet lors de la commémoration de la 62ème anniversaire de l'indépendance

II.3.AMELIORATION DE LA QUALITE DES SOINS DE SANTE

Des principales réalisations en 2024 contribuant à l'amélioration de la qualité de soins de santé sont entre autres :

1. Organisation des cadres de concertation avec les prestataires de soins de santé.

Quatre ateliers organisés en synergie avec les fédérations membres de la CONAMUS réunissant les prestataires de soins (médecins, infirmiers, sage-femmes) et autorités sanitaires locales des provinces KAYANZA, Ngozi, Gitega et Rutana. Les résultats atteints sont les suivants :

- **124 prestataires de soins de santé renforcés sur la gestion des soins subventionnés**, notamment les procédures de remboursement, la documentation des prestations et l'utilisation des outils de suivi pour assurer la transparence.
- **68 prestataires de soins sensibilisés sur l'approche genre** en vue de répondre aux besoins spécifiques des femmes et des groupes vulnérables en promouvant des pratiques inclusives (horaires adaptés, espaces confidentiels).
- **Renforcement de la collaboration entre les prestataires de soins et les mutuelles de santé** suite aux échanges réalisés sur les fraudes constatées dans les formations sanitaires telles que la surfacturation ou les prestations fictives. Les recommandations formulées permettront de réduire ces pratiques frauduleuses.

2. Missions de suivi par les médecins conseils

Dans le cadre du suivi de la qualité de soins de santé **deux (2) médecins conseils** qui travaillent en synergie avec **six infirmiers cadres** des fédérations membres de la CONAMUS sont au service des mutuelles de santé membres de la CONAMUS.

Au cours de l'année 2024, les Médecins conseils ont effectué des missions sur terrain dans les formations sanitaires conventionnées avec les mutuelles de santé pour le suivi de la qualité de soins et l'analyse des attestations de soins en vue de garantir un accès à des soins de qualité, optimiser la gestion des soins subventionnés, combattre les fraudes et renforcer les mécanismes de supervision.



Photo 4: cadres de concertation avec les prestataires de soins de santé

3. Renforcement des synergies entre les fédérations à travers l'inter mutualité

Un mécanisme **d'inter mutualité** entre les fédérations membres de la CONAMUS est fonctionnelle depuis 2017 et donne la possibilité aux adhérents et à leurs ayant droits de se faire soigner dans toutes les formations sanitaires conventionnées avec les mutuelles de santé réunies au sein de la CONAMUS.

L'inter mutualité renforce à la fois la solidarité et le travail en synergie ainsi que la mutualisation du risque maladie à l'échelle nationale pour les membres des mutuelles communautaires de santé

Au cours de l'année 2024, les activités suivantes ont été réalisées pour renforcer la gestion de ce mécanisme :

- Organisation de 2 ateliers participatifs impliquant les cadres et les gestionnaires des centres de gestion des mutuelles de santé en vue d'évaluer et améliorer la gestion de ce mécanisme.
- Révision de l'acte d'engagement sur l'inter mutualité. Cette révision a abouti au transfert de la responsabilité de gestion de l'inter mutualité à la CONAMUS et ses membres.
- Des stratégies d'amélioration de la qualité de soins dans le cadre de l'inter mutualité ont été définies sur base d'un inventaire des fraudes commises souvent par les prestataires de soins de santé et dans les mutuelles de santé.

4. Renforcement des capacités des gestionnaires des mutuelles de santé

Dans le cadre de renforcement des capacités, les activités suivantes ont été réalisées :

- ❖ **24 gestionnaires** des centres de gestion des mutuelles de santé formés sur le suivi de la qualité des soins et des indicateurs.
- ❖ **Identification des fraudes commises** le plus souvent commises au niveau des mutuelles de santé et au niveau des Formations sanitaires qui ont des contrats avec les mutuelles de santé ainsi que les stratégies pour les contrecarrer.
- ❖ **Deux médecins conseils formés** pendant 35 jours sur le métier de médecin conseil en vue de renforcer leurs compétences dans le suivi des risques assurantiels mais également le partage d'expérience dans les techniques de suivi et validation des prestations offertes dans les formations sanitaires conventionnées

Les membres des mutuelles communautaires de santé réunies au sein de la CONAMUS bénéficient des prestations de soins de santé dans les formations sanitaires publiques et privées conventionnées.

Tableau 3. Nombre de formations sanitaires conventionnées avec les mutuelles membres de la CONAMUS

FORMATIONS SANITAIRES	PUBLICS	PRIVES	CONFESIONNELS	TOTAL
CDS	450	54	99	603
HOPITAUX	71	2	14	87
CLINIQUES ET POLYCLINIQUES	0	12	1	13
CENTRE MEDICAUX	0	2	5	7
TOTAL	521	70	119	710

II.4. PLAIDOYER ET DIALOGUE POLITIQUE

En cohérence avec sa mission, grâce aux actions de plaidoyers et à une collaboration étroite avec le gouvernement ainsi qu'une communication structurée, la CONAMUS a renforcé son positionnement institutionnel et a accru sa visibilité auprès des décideurs, des partenaires techniques et financiers voire même au près du grand public tant national qu'international.

Les réalisations et résultats concrets obtenus dans le cadre du plaidoyer en 2024 sont les suivants :

01 Établissement d'un partenariat formel avec le Ministère en charge de la Protection Sociale.

En plus de la reconnaissance légale en 2022, la CONAMUS a obtenu un partenariat officiel avec le Ministère de la Solidarité Nationale, des Affaires Sociales, des Droits de la Personne Humaine et du Genre en 2024. Cet accord représente une reconnaissance officielle du rôle stratégique de la CONAMUS et des mutuelles communautaires de santé dans l'amélioration de l'accès aux soins de santé de qualité. Il a pour objet de :

- ✓ Renforcer la sensibilisation et l'éducation à la prévoyance santé ;
- ✓ Renforcer le suivi et l'évaluation des mutuelles communautaires de santé
- ✓ Renforcer le cadre légal des mutuelles de santé ;

Ce partenariat ouvre également la voie à une meilleure collaboration sur les plans technique et institutionnel.

02 Intégration dans les instances nationales de prise de décision dans le secteur de la protection sociale en santé

1. L'intégration de la CONAMUS au Groupe technique mise en place par l'ordonnance Ministérielle conjointe N°225.01/630/1349 du 23/09/2024 portant modification de l'ordonnance conjointe du 02/09/2022 portant mise en place d'un groupe technique de travail pour appuyer techniquement le Comité de Pilotage chargé du suivi de l'élaboration de la stratégie de financement de la santé en vue de tendre vers le CSU.

Cette intégration constitue une reconnaissance du rôle de la CONAMUS et des mutuelles communautaires de santé dans la protection sociale en santé et permet à la CONAMUS de participer aux réflexions de haut niveau sur les mécanismes de financement de la santé et de défendre les intérêts et la place des mutuelles en tant qu'acteurs clés dans la CSU.

2. Intégration au groupe de travail chargé de réviser l'ordonnance Ministérielle n°225.01/761 du 09 Mai 2017 portant gestion d'un régime d'assurance maladie maternité pour le secteur privé structuré et non structuré.



Des ateliers stratégiques organisés par la CONAMUS en collaboration avec le ministère de la Solidarité Nationale à travers le SEP/CNPS

En collaboration avec le Ministère de la Solidarité Nationale à travers le Secrétariat Exécutif Permanent de la Commission Nationale de Protection Sociale (SEP/CNPS), la CONAMUS a contribué à des progrès significatifs sur le plan réglementaire et stratégique des mutuelles de santé suite aux ateliers organisés conjointement et impliquant les autres partenaires du secteur qui ont permis d'aboutir aux résultats suivants :

1. Identification et validation des normes prudentielles prioritaires des mutuelles de santé :

Quinz normes jugées prioritaires ont été retenues avec une feuille de route pour leur suivi.

n°	Normes	Niveau de vérification
1	Taux de tenue des réunions des organes (AG, CA et CS)	Tous les niveaux
2	Qualité de la comptabilité	Tous les niveaux
3	Nombre de mois de retard de production et envoi de la fiche de suivi et du tableau de bord (garder les mêmes outils existants)	Tous les niveaux
4	Appréciation de la qualité de la tenue des documents de gestion	Tous les niveaux
5	Respect de la réglementation nationale	Tous les niveaux
6	Affectation des résultats en fonction de la réglementation	Tous les niveaux
7	Taux d'utilisation général des services	Tous les niveaux
8	Délai moyen de remboursement des factures	Niveau mutuelle ou faitière
9	Taux de charges de fonctionnement des charges directes	Niveau mutuelle
10	Taux de sinistralité	Niveau mutuelle
11	Ratio d'autonomie financière	Tous les niveaux
12	Taux de fidélisation	Tous les niveaux
13	Coûts moyens général des services	Tous les niveaux
14	Ratio des factures en inter mutualité	Centre de gestion



L'objectif est de garantir la durabilité, la transparence et l'efficacité des mutuelles, tout en protégeant les intérêts des adhérents.

2. Identification et validation des stratégies pour l'amélioration de la coordination des mutuelles de santé et leur développement



Photo 5: Travail en groupes pour identifier les normes prudentielles prioritaires

Les défis identifiés qui entravent la coordination du secteur des mutuelles de santé sont entre autres :

- ⇒ Les micro assurances santé qui se trouvent entre les deux législations : celle des assurances santé à but lucratif et celle des mutuelles de santé qui sont des associations à but non lucratif.
- ⇒ La non production et non partage des rapports et données par les certaines mutuelles de santé et micro assurances santé.

Les stratégies prises pour une meilleure coordination et le développement des mutuelles de santé sont les suivantes :

Donner un agrément provisoire d'au moins une année pour les mutuelles de santé et les micro assurances santé demandeurs ; l'agrément définitif sera donné après évaluation.

- ✓ *Bien se rassurer de la certitude des documents fournis lors de la demande d'agrément (étude de faisabilité, liste des membres fondateurs, ...).*
- ✓ *Introduire la signature d'acte d'engagement de chaque nouvelle mutuelle envers le régulateur.*
- ✓ *Exiger aux mutuelles et micro assurances santé demandeurs d'agrément la décentralisation de la gestion dans toute la zone d'action avec des adresses physiques pour faciliter le suivi de proximité par l'administration et les Représentants provinciaux du SEP/CNPS.*

- ✓ *Assurer la régularité des missions de suivi et des cadres de concertations avec toutes les mutuelles de santé et les micro assurances santé.*
- ✓ *Assainir le cadre légal des mutuelles de santé.*
- ✓ *Élaborer des textes intermédiaires de régulation des micros assurances santé en attendant la mise en place de la CSU.*
- ✓ *Exiger la séparation des fonds et de la gestion pour les mutuelles/micro assurances qui couvrent d'autres risques.*

Atelier de haut niveau à l'endroit des parlementaires et des décideurs politiques

Dans le cadre du plaidoyer de haut niveau, la CONAMUS, en partenariat avec le Ministère de la Solidarité Nationale, à travers le SEP/CNPS a organisé une **réunion de sensibilisation à l'attention des parlementaires et des décideurs politiques**, axée sur la nouvelle Politique Nationale de Protection Sociale, l'état des lieux et les avantages de la mutualisation du risque maladie à travers les mutuelles communautaires de santé.

Cette réunion stratégique a permis de :

- ❖ Renforcer la compréhension des parlementaires et des décideurs politiques sur les avantages des mutuelles communautaires de santé dans l'amélioration de l'accès aux soins de santé.
- ❖ Plaider pour une amélioration du cadre légale et réglementaire des mutuelles de santé.
- ❖ Obtenir des engagements politiques pour soutenir les intérêts des mutualistes.
- ❖ Susciter un appui accru en faveur de l'intégration des mutuelles de santé dans les politiques de protection sociale en santé.



Photo 6: Réunion de haut niveau avec les parlementaires et les décideurs politiques

05 Organisation d'une semaine dédiée à la Protection Sociale et aux Mutuelles de Santé

Toujours en partenariat avec le Ministère de la Solidarité et en collaboration avec d'autres partenaires dont la PAMUSAB, la CONAMUS a contribué à l'organisation d'une semaine dédiée à la protection sociale et aux mutuelles de santé. Un atelier de lancement officiel par le ministre ayant la protection sociale en ses attributions a permis de sensibiliser les décideurs et les partenaires sur l'état des lieux de la protection sociale en santé au Burundi. Cette initiative a inclu :

- Des présentations sur la nouvelle PNPS ;
- L'état des lieux et les avantages de la mutualisation du risque maladie ;
- Des réunions de sensibilisation à l'endroit des responsables administratifs, sanitaires et religieux par les antennes provinciales de la CONAMUS.

06 Participation aux ateliers et conférences sur la protection sociale

Tout au long de l'année, la CONAMUS a été conviée dans des réunions et ateliers de haut niveau organisés par le gouvernement et ses partenaires qui ont donnés des occasions pour défendre les intérêts des mutuelles de santé et la place des mutuelles dans les politiques de protection sociale en santé. Il s'agit entre autres de:

- L'Assemblée générale du CNPS présidée par son Excellence le Président de la République.
- Les ateliers sur la mutualisation du risque maladie et la CSU organisés par le Ministère de la santé et les partenaires.

Tous ces résultats témoignent de l'efficacité des actions de plaidoyer de la CONAMUS et de sa capacité à influencer les politiques en faveur d'un mécanisme d'accès aux soins de santé de qualité plus solidaire et inclusif.



Photo 7: Lancement de la semaine dédiée à la protection sociale et à la mutualité, Décembre 2024

07 Production d'une note de l'analyse sur la Carte d'Assistance Médicale dans la Loi des finances révisée 2024-2025 en collaboration avec la PAMUSAB et de la CONAMUS

II.5. COMMUNICATION ET VISIBILITÉ

La CONAMUS a multiplié ses efforts pour accroître sa présence auprès des décideurs politiques, des médias et du public à travers les actions de communication et renforcement de la visibilité des mutuelles de santé. Des résultats importants atteints en 2024 sont

1) Création et alimentation des plateformes de communication

Les plateformes de communication créées et alimentées sont les suivantes :

- Le site web de la CONAMUS : <https://conamus.org>
- Les comptes Twitter (X) : @Conamusbdi
- Facebook: [CONAMUS-NKINGI-Y'AMAGARA MEZA](#).

Ces plateformes permettent à la CONAMUS de toucher un large public national et international mais aussi de maintenir une communication constante sur ses actions.

2) Mise en place d'un réseau de journalistes engagés pour la promotion des mutuelles de santé

Un autre aspect clé de la stratégie de communication de la CONAMUS a été la **mise en place d'un réseau de journalistes engagés pour la promotion des mutuelles de santé**.

Les ateliers organisés par la CONAMUS ont permis de renforcer les capacités des journalistes des différents médias œuvrant au Burundi sur le fonctionnement des mutuelles de santé, leurs avantages et le rôle des médias dans la promotion de la protection sociale en santé. Ce qui a abouti à la création de ce réseau qui a élu un comité pour assurer le suivi de leurs activités.

Ce réseau, composé de professionnels des médias œuvrant légalement au Burundi a pour objet de :

- **Inform**er et **sensibiliser** le public sur les avantages et défis des mutuelles de santé ;
- **Promouvoir les bonnes pratiques** et les réussites des mutuelles de santé à travers des articles, des reportages et des émissions radio ;
- **Lancer des campagnes médiatiques** sur la protection sociale et la Couverture sanitaire Universelle.
- **Valoriser les actions menées par la CONAMUS** et ses partenaires de la protection sociale en santé ainsi que les mutuelles de santé



Photo 8: Mise en place du réseau de journalistes mutualistes; Décembre 2024

Grace à ce réseau, plusieurs médias œuvrant au Burundi produisent et diffusent des contenus médiatiques visant la promotion de la protection sociale en santé. Ce qui renforce la visibilité de la CONAMUS et favorise les adhésions aux mutuelles de santé

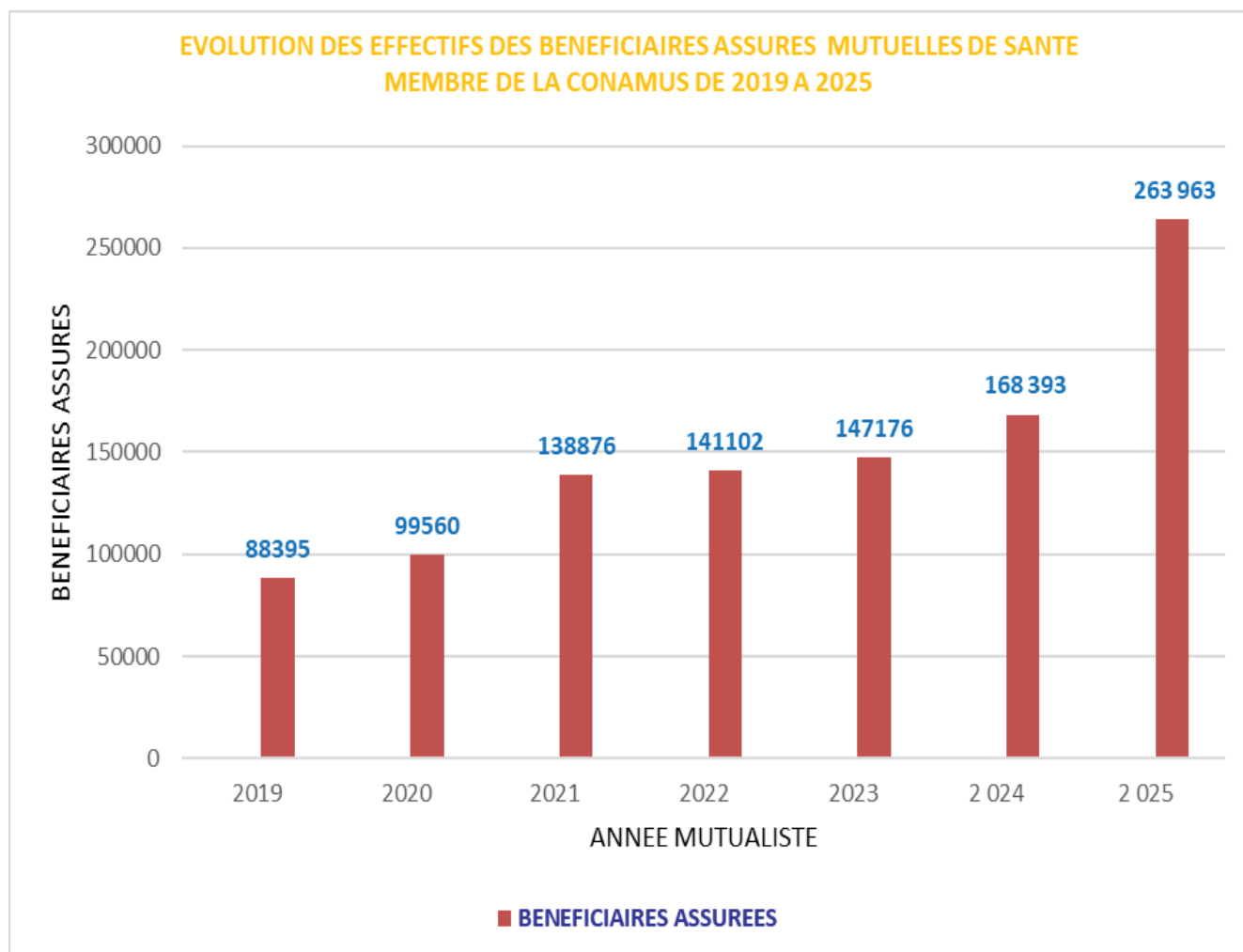
3) Organisation des campagnes de sensibilisation et activités médiatiques

A travers ses antennes provinciales et en collaboration avec les fédérations membres, la CONAMUS a organisé plusieurs campagnes de sensibilisation à l'endroit des responsables administratifs, sanitaires, religieux, des représentants des coopératives et d'autres dans le but de renforcer l'adhésion aux mutuelles de santé et leur visibilité.



Ces actions ont été accompagnées par des émissions radio sur différents médias, des panels télévisées et d'articles dans la presse écrite ainsi que le développement des outils et supports de communication, notamment des dépliants expliquant les missions de la CONAMUS, des blocs notes, etc.

- La figure suivante montre l'impact de ces actions sur l'augmentation des effectifs des adhérents dans les mutuelles de santé pour l'année mutualiste 2025.



II.6.PROMOTION DU GENRE ET DE L'ENVIRONNEMENT

6.1. Promotion du genre

En validant sa **politique genre en 2023**, la CONAMUS a affirmé sa volonté et son engagement à promouvoir l'égalité du genre pour réduire les iniquités et les discriminations en adoptant une approche cohérente et coordonnée. La CONAMUS a réaffirmé cette volonté en 2024 par la validation de la **Politique et procédures anti-harcèlement**.

En outre, les élections des membres des organes dirigeant de la confédération et de ses antennes tiennent compte du genre à au moins 30% conformément aux textes réglementaires.



Photo 9: Membres du Conseil d'Administration de la CONAMUS

Cette disposition vise à assurer une représentation équitable du genre dans les instances de gouvernance, tout en stimulant le leadership féminin dans le mouvement mutualiste.

Des résultats concrets en 2024 en faveur de la promotion du genre sont les suivants :

- ✚ **57 femmes**, leaders mutualistes sensibilisées et formées sur **l'hygiène menstruelle**. Ces ateliers interactifs ont permis de renforcer leurs connaissances sur la physiologie du cycle menstruel, les pratiques d'hygiène et les solutions pratiques face aux contraintes d'accès à l'eau et aux infrastructures sanitaires en milieu rural mais aussi de démystifier les mythes et tabous liés aux menstruations.
- ✚ **53 femmes** mutualistes renforcées sur **leadership féminin** en vue de renforcer la participation active et la représentativité des femmes dans les instances décisionnelles mutualistes et leur résilience.
- ✚ **57 femmes** mutualistes sensibilisées sur la **prévention des infections sexuellement transmissibles (IST)** avec un accent particulier sur les risques des infections vaginales ou urinaires.



Photos 11: Renforcement des capacités des femmes leaders sur le leadership féminin



Photo 12: sensibilisation des femmes leaders sur l'hygiène menstruelle et l'utilisation des serviettes lavables

6.2.PROMOTION DE L'ENVIRONNEMENT

En 2024, la CONAMUS a renforcé son engagement pour la préservation de l'environnement en **validant son code de conduite environnementale** dont le contenu sert de repère aux mutuelles de santé et les antennes de la CONAMUS à tous les niveaux.

Les actions clés menées en faveur de la protection de l'environnement sont les suivantes :

1. Identification des pratiques écoresponsables à promouvoir au sein des mutuelles membres en mettant en avant leurs bénéfices pour la santé. Des pratiques clés comme :

- la canalisation des eaux usées,
- latrines et douches aménagées,
- propreté des maisons,
- élevage respectant les distances d'éloignement,
- compostières et collecte des déchets non biodégradables,
- utilisation rationnelle de l'eau et de l'énergie, et engrais bio...ont été identifiées et validées lors d'un atelier participatif organisé par la CONAMUS en collaboration avec la PAMUSAB et impliquant les acteurs et les représentants mutualistes.

2. Production et vulgarisation des messages de sensibilisation sur ces bonnes pratiques au sein des mutuelles à la base pour appuyer dans la sensibilisation à la préservation de l'environnement.



MENAGE MODELE

CONFEDERATION NATIONALE DES MUTUELLES COMMUNAUTAIRES DE SANTE AU BURUNDI



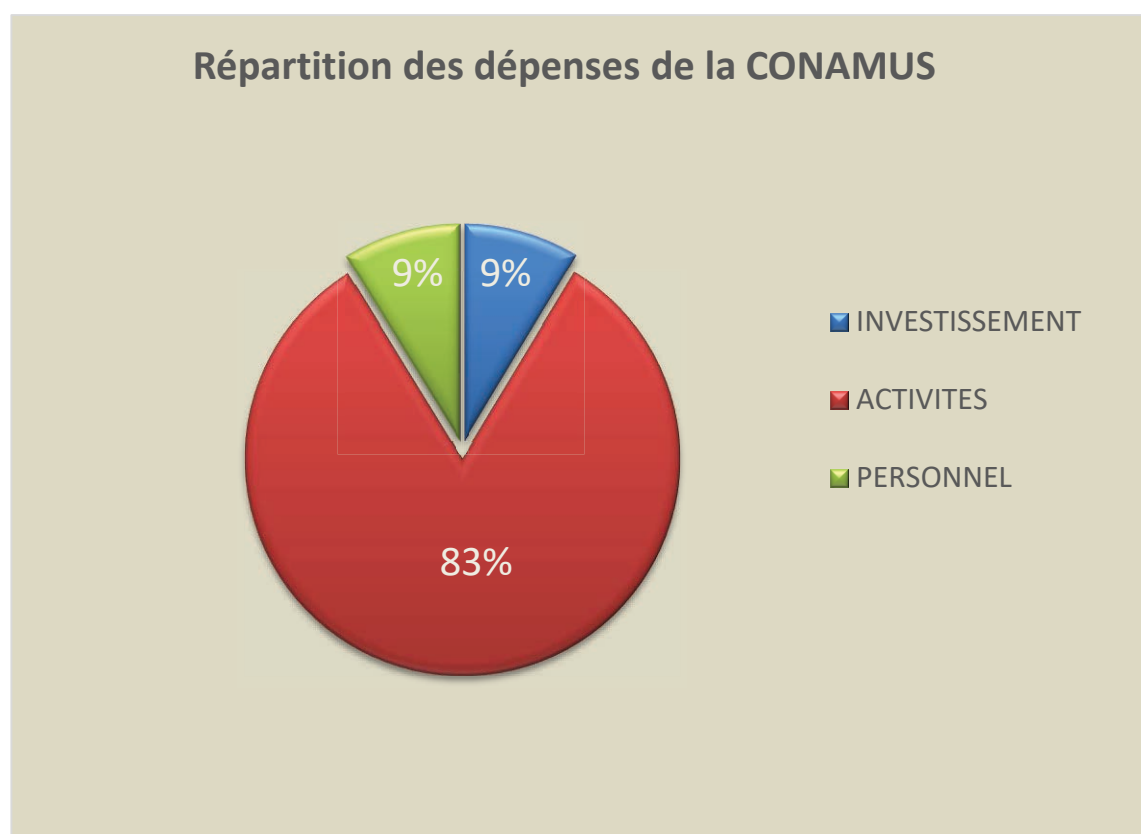
III. MOBILISATION DE RESSOURCES

Toutes ces activités ont été réalisées grâce aux appuis financiers et techniques des partenaires de la CONAMUS notamment l'ONG Belge SOLSOC à travers la PAMUSAB et l'ONG MEMISA Belgique dans le cadre des conventions de collaboration avec ces derniers.

Les dépenses de la CONAMUS pour l'année 2024 se présentent comme suit :

DESIGNATION	MONTANT EN FBU	SOURCE DE FINANCEMENT
INVESTISSEMENT	20 570 000	SOLSOC- PAMUSAB
ACTIVITES	168 525 976	SOLSOC-PAMUSAB
ACTIVITES	29 406 125	MEMISA Belgique
PERSONNEL	20 999 976	SOLSOC-PAMUSAB
TOTAL DEPENSES	239.502.077	

Figure5 : Répartition des dépenses de la CONAMUS en 2024



Parallèlement à ces appuis extérieurs, la CONAMUS a également mobilisé des **ressources internes** à travers la collecte des frais d'adhésion et des cotisations auprès de ses membres

IV. Les leçons apprises

L'année 2024, riche en activités structurantes et en interactions avec les membres et partenaires, a permis à la CONAMUS de tirer de leçons clés pour guider ses interventions futures.

- L'intégration de la CONAMUS dans les comités chargés d'étudier les politiques en matière de la protection sociale en santé a renforcé ses capacités de défendre les intérêts des mutualistes et la prise en compte des mutuelles de santé dans la CSU.
- La création du réseau des journalistes mutualistes a permis d'entrevoir le rôle majeur que jouent les médias dans la visibilité et la promotion des mutuelles.
- La réunion de sensibilisation menée à l'endroit des parlementaires et les décideurs politiques a mis en lumière l'impact positif de la communication envers ces derniers.
- L'implication active des organes et des membres de la CONAMUS ainsi que le soutien des partenaires sont apparues comme des facteurs essentiels de succès.
- La bonne renommée des mutuelles de santé membres de la CONAMUS en gestion et en personnel de terrain qualifié favorise sa crédibilité institutionnelle

V. Défis majeurs rencontrés

Malgré les avancées significatives enregistrées, l'année 2024 n'a pas été exempte de défis. Les défis majeurs rencontrés sont notamment :

- ▶ L'opérationnalisation de nouvelles structures (antenne provinciale et communale) s'est heurtée à une insuffisance de ressources matérielles et financières.
- ▶ La faible régulation des services et prix des médicaments influent sur les dépenses des mutuelles de santé.
- ▶ La faible culture de prévoyance de la population burundaise qui limite les adhésions.
- ▶ L'absence d'une loi obligeant l'adhésion aux mutuelles de santé.

VI. Perspectives d'avenir

Fort des acquis de 2024, la CONAMUS s'engage à poursuivre sa mission de structuration, de représentation et de professionnalisation du mouvement mutualiste au Burundi. Les principales activités pour 2025 sont les suivantes :

- ✚ Renforcer la gouvernance et les capacités opérationnelles de la CONAMUS et ses antennes.
- ✚ Poursuivre la professionnalisation et la digitalisation de la gestion des mutuelles de santé
- ✚ Réaliser des actions visant l'amélioration de la qualité des soins de santé.
- ✚ Continuer le plaidoyer pour les intérêts du mouvement mutualiste burundais.
- ✚ Réaliser les actions de communication pour favoriser la culture de prévoyance au sein de la communauté burundaise.
- ✚ Réaliser les actions de promotion du genre et de l'environnement

CONCLUSION

L'année 2024 a marqué une étape décisive dans le processus de renforcement de la reconnaissance institutionnelle de la CONAMUS. Grâce à un plaidoyer soutenu et à un engagement constant avec les parties prenantes, la CONAMUS a pu obtenir des avancées significatives sur les plans organisationnel, institutionnel, politique et technique.

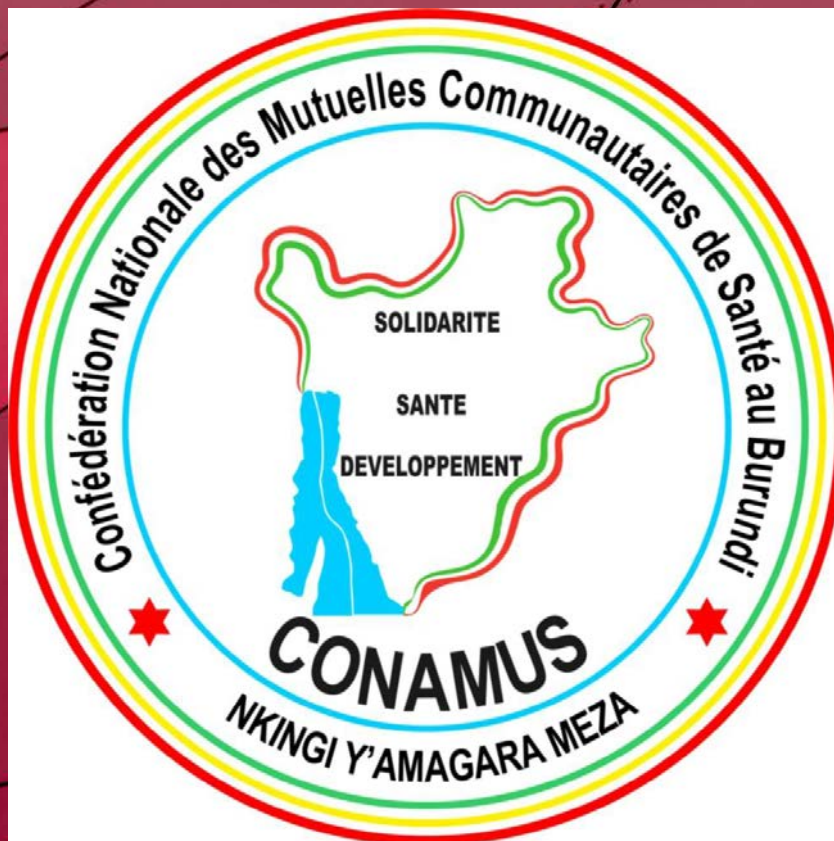
Les efforts déployés dans le domaine du plaidoyer, de la communication et de la visibilité ont permis à la CONAMUS de franchir un cap stratégique. En consolidant sa reconnaissance institutionnelle et politique, en outillant ses actions de communication et en intensifiant ses relations avec les décideurs, la Confédération a posé les bases solides d'une influence durable au service de la CSU au Burundi.

Les progrès réalisés n'auraient été possibles sans le soutien constant de nos partenaires techniques et financiers, plus particulièrement l'ONG Belge SOLSOC à travers la PAMUSAB, MEMISA Belgique, le Ministère en charge de la protection sociale ainsi que le SEP/CNPS, que nous tenons à remercier sincèrement.

Nous saluons également la mobilisation des membres de la CONAMUS dont l'engagement et la volonté de travailler en synergie pour la promotion, le développement et la défense des intérêts du mouvement mutualiste ont été déterminants.



Nous abordons les prochaines étapes avec confiance et pleinement conscients que c'est dans la continuité de cette collaboration étroite avec nos partenaires et membres qu'on arrivera à une couverture sanitaire universelle plus solidaire et donnant l'accès à toute la population Burundaise aux soins de santé de qualité.



ADRESSE ET CONTACT



:info@conamus.org



: <https://conamus.org>



CONAMUS-Nkingi Y' Amagara Meza



:[@conamusbdi](https://twitter.com/conamusbdi)



: AVENUE KARINZI, N°20. Quartier
KIGOBE NORD

